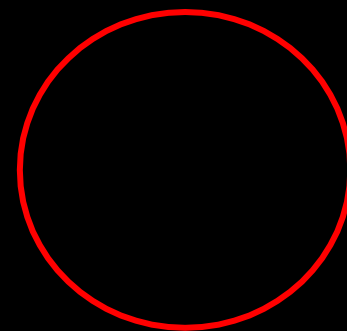




Fränsta

Förändringen av Torpsro till ett modernt boende för 65+
och lokaler för Sociala avdelningens verksamheter

Lägesrapport, 2025-08-20



PLAN 3

HEMTJÄNSTEN OCH
HEMSJUKVÅRDEN



PLAN 2

LSS



KÖK OCH MATSAL



65+ BOENDE



PLAN 1

DAGVÅRD



65+ BOENDE



SAMLINGSSAL



65+ BOENDE



HEMTJÄNSTEN



PLAN 0



UTHYRBARA LOKALER



LOKALER SOM HYRS AV
KOMMUNEN



65+ BOENDE

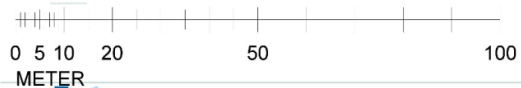


TRAPPHUS, TEKNIK, FRD





SKALA 1:1000

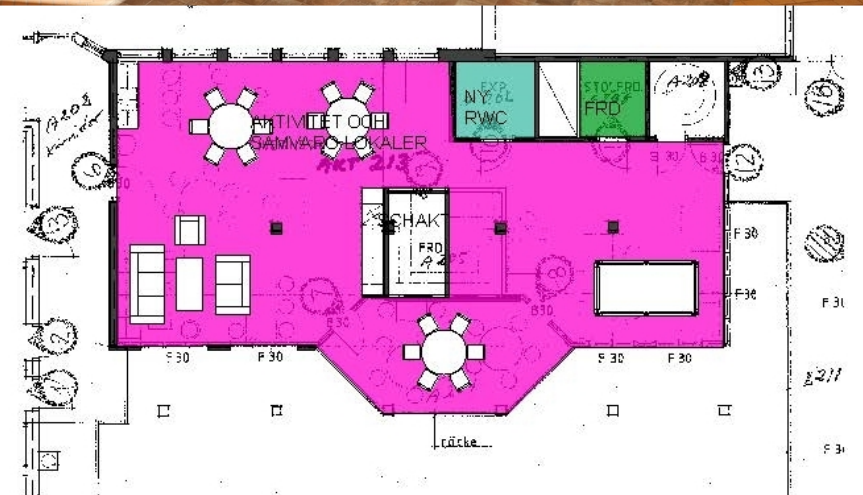


Gemensam lokal för 65+

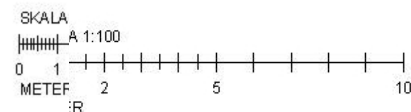
Framtiden boende för äldre på Torpsro erbjuder möjligheter till gemenskap.

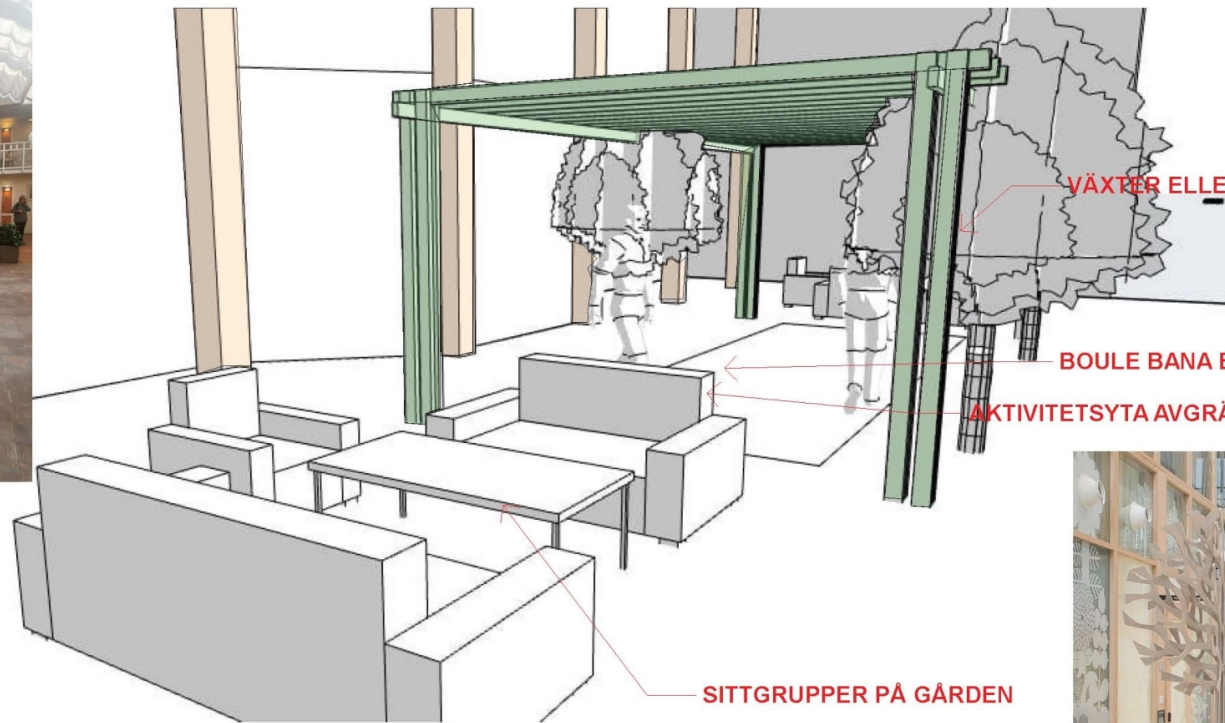
Förslaget till gemensam lokal är på plan 2:

- Lokalen på plan 2 ger möjlighet till flera parallella aktiviteter.
- Den tidigare vinterträdgården bör ses som "halvprivat" yta då det är direkt utanför lägenheternas entrédörr men insyn till lägenhetsköket. Där ska finnas möjlighet till samtal i mindre grupper, men ingen boende ska känna sig besvärad över att det är aktiviteter direkt utanför köksfönstret.



DEL AV PLAN 2
LOKALER FÖR +65 BOENDE





VÄXTER ELLER VÄXTSKULPTURER

BOULE BANA ELLER ANNAN AKTIVITET

AKTIVITETSRYM AVGRÄNSAS MED PERGOLA OCH VÄXTER

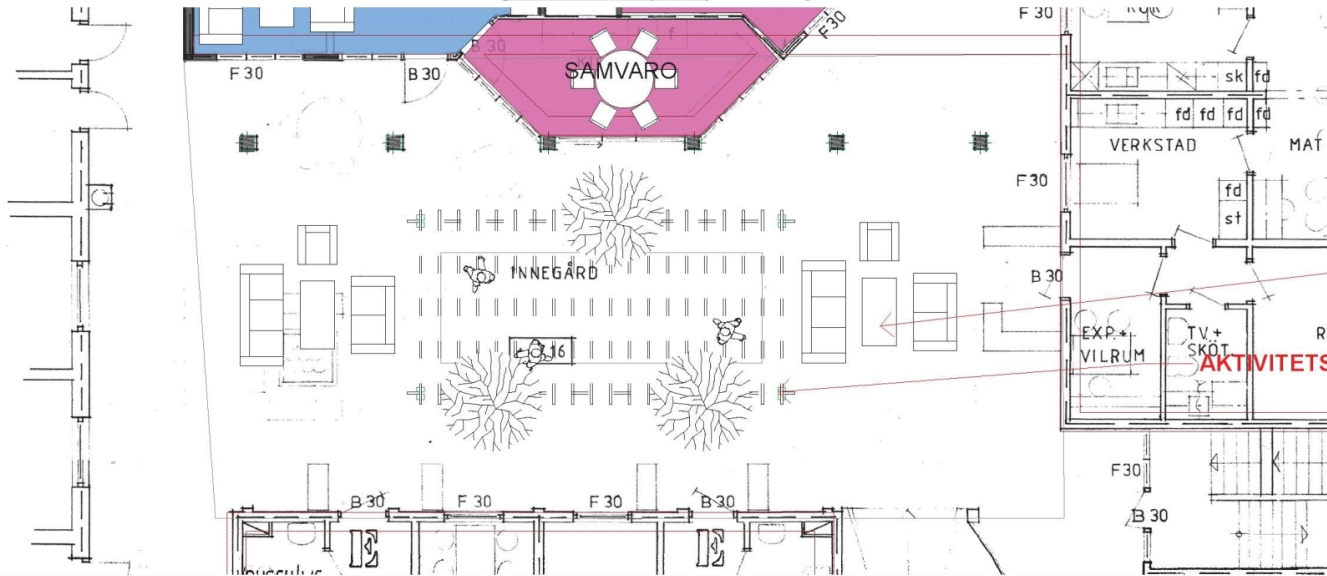
SITTGRUPPER PÅ GÅRDEN



EX VÄXTSKULPTURER

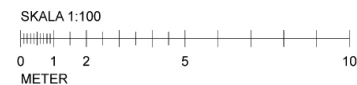
SITTGRUPPER PÅ GÅRDEN

AKTIVITETSRYM AVGRÄNSAS MED PERGOLA OCH VÄXTER



Fränsta samlingsal – på Torpsro

- I Fränsta saknas en **samlingslokal**, tillgänglig för föreningslivet, privata tillställningar och kommersiella evenemang.
- Vi föreslår att den tidigare samlingsalen på Torpsro kan fylla dessa behov om den återställs i ursprungligt skick:
- Väggar till hemtjänstens nuvarande personalrum rivs
- Entrédörr, utrymningsdörr och fönster återställs.
- Ett uppdrag finns att utreda möjligheten till ombyggnad och tillbyggnad av Fränstaskolans befintliga aula för att även fylla behovet av samlingslokal. En ändring av uppdraget till att enbart gälla skolans behov av aula innebär att det uppdraget kan projekteras och genomföras.
- **Frågor:**
- **Är lokalsamordningsgruppen beredd att föreslå ändringen så att skolans aula kan iordningsställas för skolans behov?**



ÅTERSTÄLL FÖNSTER OCH UTRYMNINGSDÖRR



TORPSBO SKISSER

2025-06-17





NY MARKBELÄGGNING VID ENTRÉTORGET

UTESERVERING TILL RESTAURANGEN

BELYSNINGSPOLLARE AVGRÄNSAR TORGYTAN



Kök och matsal – ny lösningar utreds

Huvudspåret är att ÅFA erbjuder kök och matsal på Torpsro till extern aktör.

Idag är Kostenheten i lokalerna. **Kostenheten** ansvarar för tillagning av frukost, mellanmål och kvällsmål för samtliga säbo i kommunen (Furubacken, Gläntan, Hallstaborg och Parkbacken). Köket behöver inte matsalen för annat än transport av matvagnar, som måste tas genom stora entrén.

Styrgruppen beslutade den 2 juni att utreda alternativa lösningar för tillagning och beredning av frukost, mellanmål och kvällsmål för kommunens särskilda boenden. Ett direktiv till utredningen har stämts av med kostchefen och finns som bilaga till dagens möte.

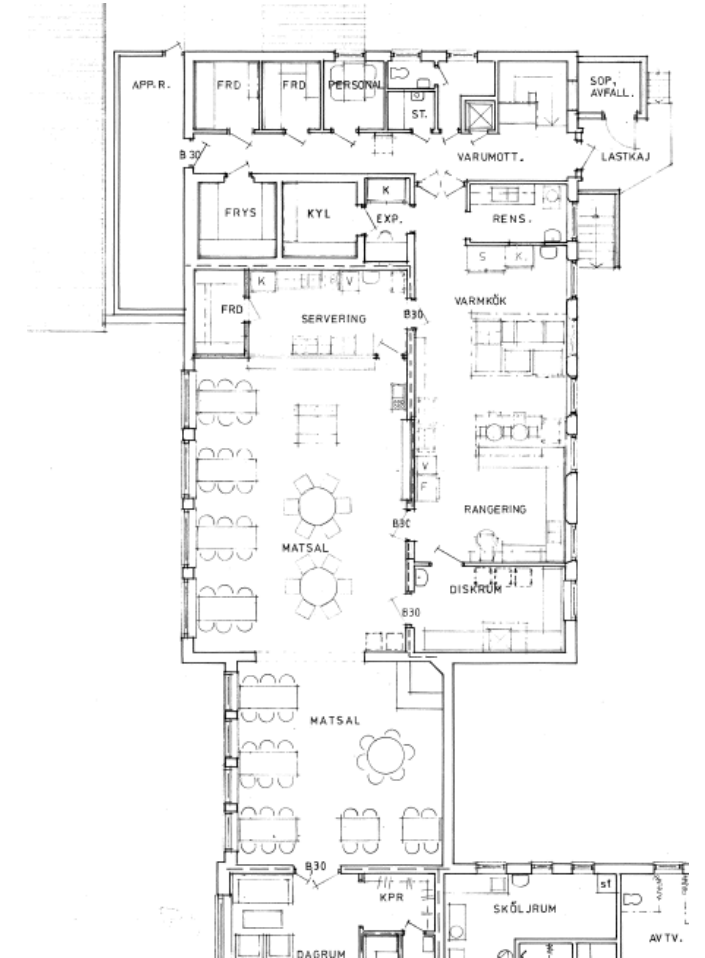
Följande alternativ innebär att Kostenheten utför uppdraget men på annan plats:

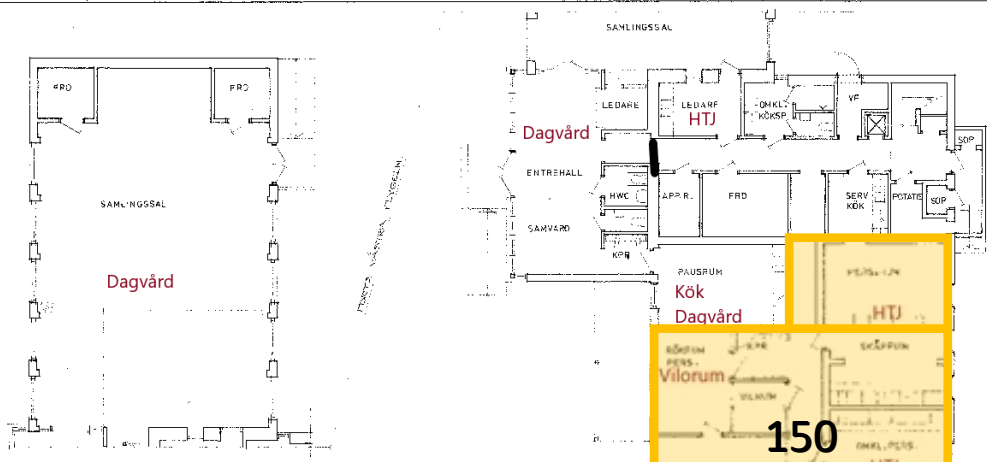
- Sörgårdens kök som efter förskolans flytt våren 2026 anpassas till verksamheten permanent eller fram tills nytt äldreboende står färdigt i Ånge och verksamheten kan inrymmas i boendets nya kök där,
- Köket och matsalen på Furubacken anpassas till verksamheten permanent eller fram tills nytt äldreboende står färdigt i Ånge och verksamheten kan inrymmas i boendets nya kök där.
- Tillfälligt modulkök anpassat för verksamheten och som placeras i anslutning till Fränsta kök fram tills nytt äldreboende står färdigt i Ånge och verksamheten kan inrymmas i boendets nya kök där.

- Fränsta kök (Fränsta skola) byggs ut för att inrymma Torpsros verksamhet 2026 samt med kontorsplats för Jessica som då kan flytta från Samkraft. Det förslag till komplettering av framför allt berednings- och tillagningsytor kräver omfattande om- och tillbyggnation av Fränsta kök. Även med Fränsta köks nuvarande uppdrag är varuintaget/utskick för litet. Förslaget att det byggs ut från dagens 11 m2 till ca 20 m2 för att anpassas till dagens verksamhet.
- Oavsett lösning krävs en ny kontorsplats för Jessica som då kan flytta från Samkraft.

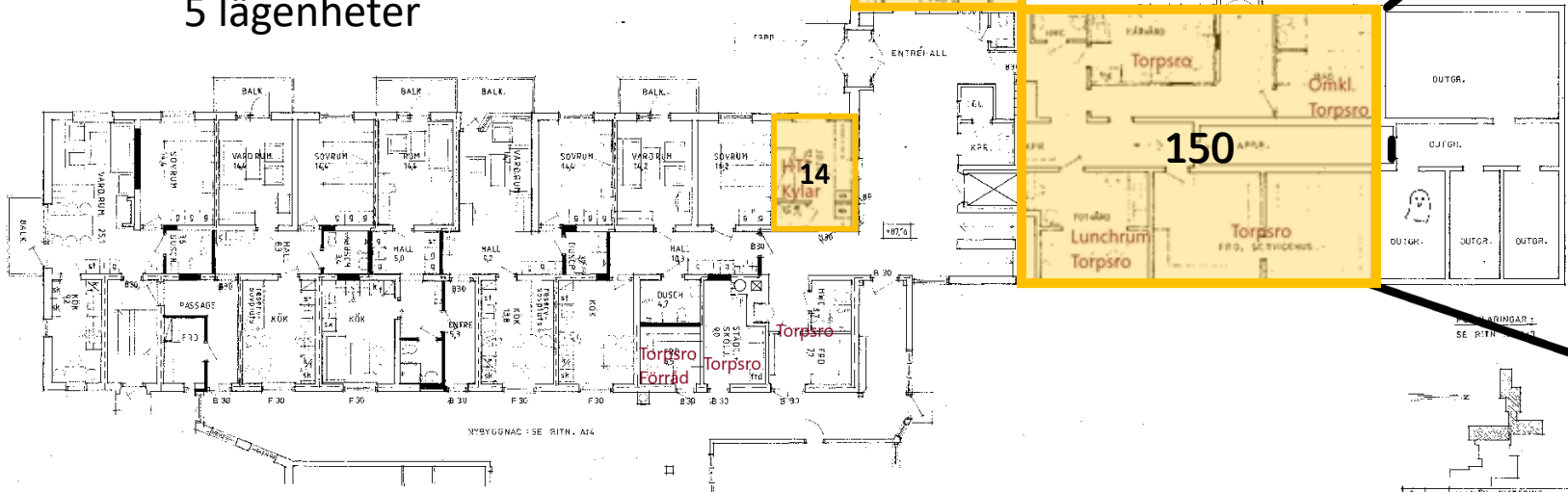
Följande alternativ innebär att uppdraget utförs på annat sätt:

- Beredning och transport upphandlas av annan aktör.
- Boendenas avdelningskök byggs om för förvaring och beredning av frukost, mellanmål och kvällsmål. Personalbemanningen anpassas och kompetens inom nutrition säkerställs.





5 lägenheter



Skitmysko ställe
med jordgolv och
förmodliga spöken
på natten

Vad är kvar för uthyrning?
Lokalerna har neutrala entréer via entréhallen och är möjliga att hyra ut till externa hyresgäster. Arbetsgruppens tankar om vilka aktörer som kan ha intresse av att hyra lokaler i Torpsro:

- Frisersalong
- Fotvårdssalong
- Gym

Ritning A5

E	ALLMÄN JUSTERING	K:0,0	85,11,73
D	LD: 5	L:0	86,31,19
C	KÖK, PAUSRUM	B:0,0	45,11,25
B	BRÄNSLINGSDELN KOPPL. MM	S:0,0	85,0,29
A	ALLMÄN JUSTERING	S:0,0	85,0,73
ARE. AMT	REGISTRERINGSAREAL	ZON	SATNO
BÖÖMS ARKITEKTYRÅ AB		ÄNGE KOMMUN	
STYRKÄTTAN 2 2013 1, LULLÅ TEL 084019794		STYRKÄTTAN 88 884019794 TEL 084019793	
SÖRSKALLSKONTORET		OM- OCH TILLBYGGNAD TORPSRO DAGCENTRAL OCH PENSIONÄRSLOK.	
S:0,0		PLAN 1: SOUTERRÄNGVÄN OMBYGGNADSDIEL SKALA 1:100	
1995 04-12		1108	
		A:5	

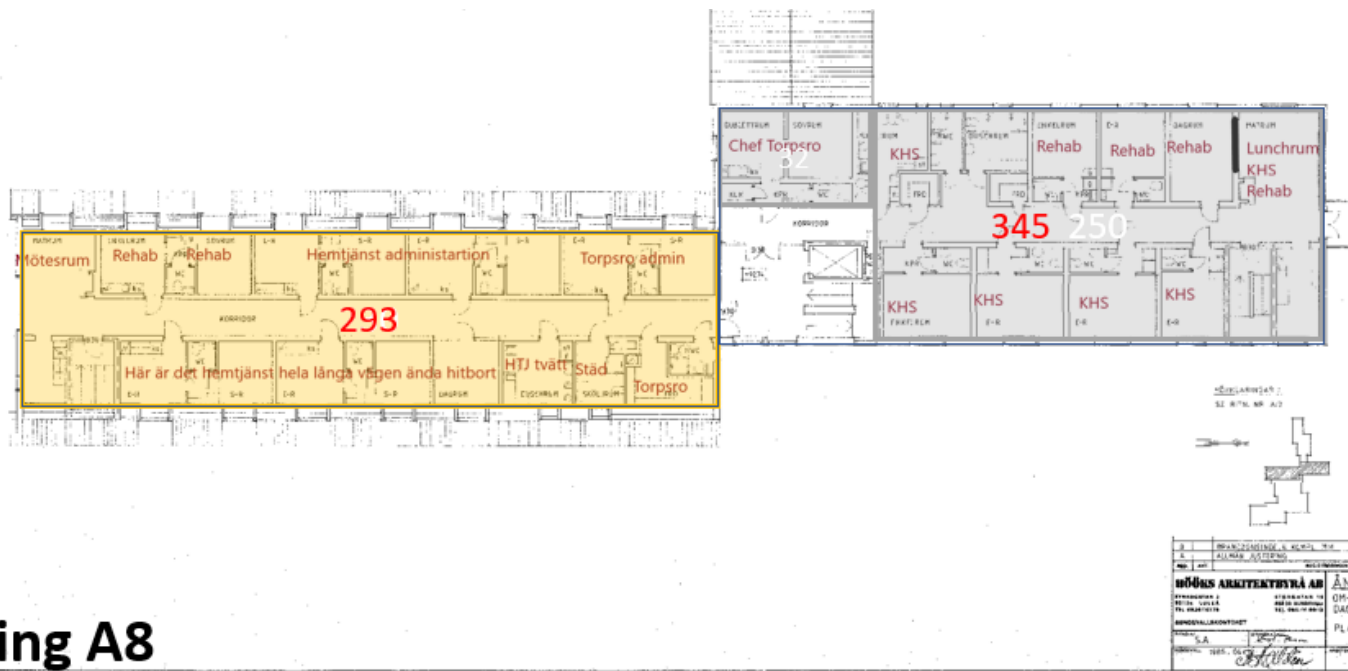
Dagvården för äldre kvar, men i nya lokaler

- **Dagvård för äldre** har verksamhet med 15-20 deltagare idag i den tidigare samlingssalen. De efterfrågar mer anpassade lokaler för gemensamma aktiviteter, avskildhet, matlagning och möjlighet till vila.
- Vid styrgruppsmötet den 2 juni gjordes bedömningen att många av brukarna kommer att bo på Torpsro eller i direkta närheten. Finns det lokaler i Torpsro är det att föredra.
- Förslaget är, efter möte med Eva Berglund, att dagvården placeras på plan 1:
- Enkelt att komma ut – utemiljön på baksidan behöver anpassas för trivsel, rörelse och sinnesträning t ex pergola , sittgrupper, gåslinga, växtlighet mm.
- Vi önskar att baksidan blir bilfri, men angöring med taxi är möjlig med vändplats vid gaveln. Samtidigt förbättras möjligheten till angöring från framsidan när entrén blir mer publik och hissen mer tillgänglig.
- Skissen till höger har utgått från att lokalen är för de boendes aktiviteter, men det nya förslaget är att den flyttas till våning 2.



DEL AV PLAN 1
LOKALER FÖR DAGVÅRDEN





ning A8

Hemtjänsten och hemsjukvården samlokaliseras

Hemsjukvård med sjuksköterskor, arbetsterapeuter och fysioterapeuter, totalt x medarbetare har sina administrativa lokaler i Torpsro.

Hemtjänsten med 35 medarbetare har sina lokaler i Torpsro. Efter stängningen av säbo har administrationen flyttat till plan 1 och är mer samlade än tidigare.

Styrgruppen beslutade den 14 maj att hemtjänsten och hemsjukvården bör vara samlokaliserade. Syftet är att, genom samlokalisering av hemtjänsten och hemsjukvården på Torpsro, utveckla arbetssättet i tvärprofessionella team och därigenom skapa förutsättningar för en samordnad och effektiv verksamhet i ändamålsenliga lokaler.

Vid möte den 2 juli 2025 med Eva Berglund, verksamhetschef Äldreomsorgen, Elisabeth Bergman-Eriksson, enhetschef Hemtjänst Öst och Anna-Lena Gröden, enhetschef Hemtjänst Väst definierades ett lokalbehov för hemtjänsten.

Bedömningen är att det är möjligt att skapa ändamålsenliga lokaler för hemtjänsten och hemsjukvården på Torpsro.

Samtidigt ställdes frågor om hur lokalerna bör vara utformade för att stödja arbetssättet med tvärprofessionella tillsammans med hemsjukvården.

- Vad kan samnyttjas med hemsjukvården t ex skrivare, kopiator, nyckelhantering?
- Hur ser de på gemensamt personalrum, mötesrum, dokumentationsrum?
- Kan samtliga enhetschefer sitta nära varandra?

Frågor:

- **Nästa steg är att komplettera lokalprogrammet med hemsjukvårdens lokalbehov, samt föra en gemensam dialog med hemtjänsten och hemsjukvården om lokalernas utformning. Därefter lämnas det till arkitekten. Vilka ska ingå i dialogen?**

LSS daglig verksamhet

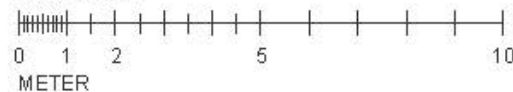
LSS Daglig verksamhet med 18 brukare har sina lokaler i Torpsro. Lokalerna är för små och det saknas uteområde för att utveckla en utomhusverksamhet. Nuvarande lokaler kan anpassas:

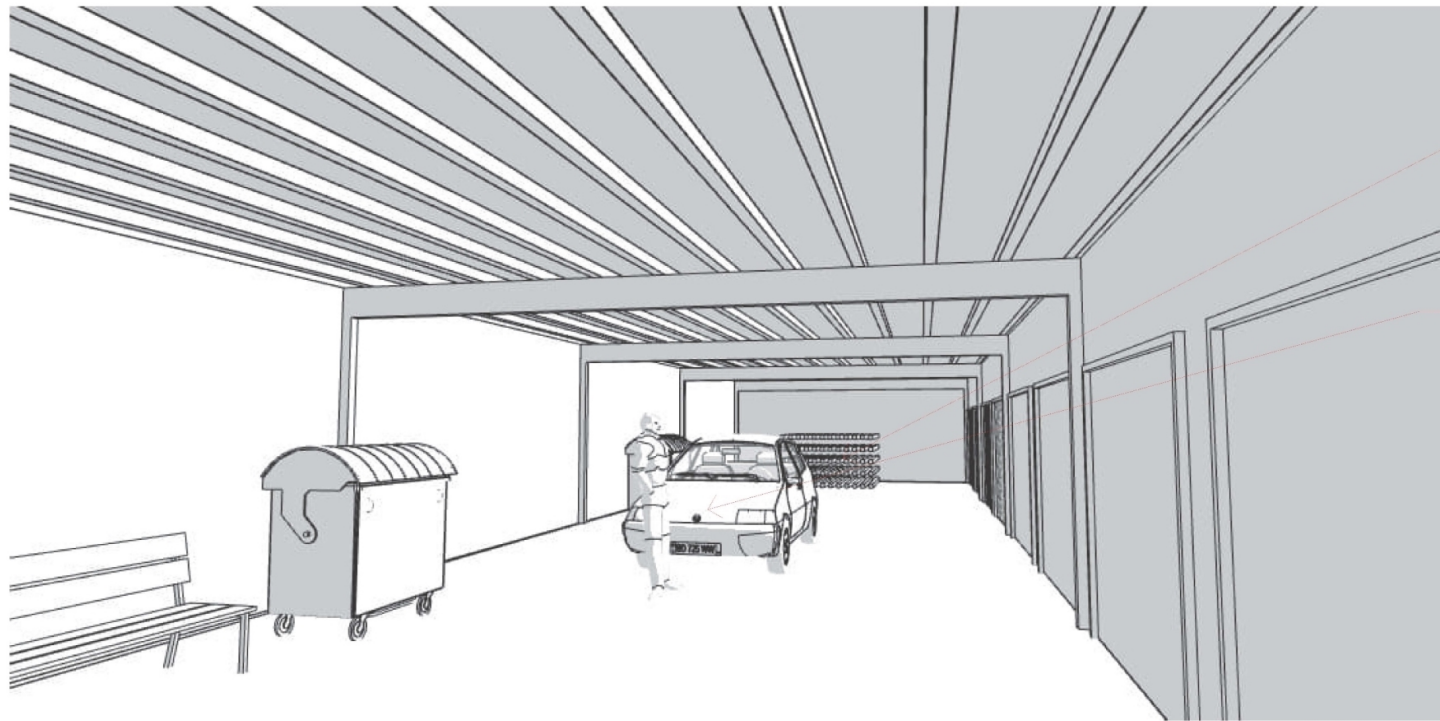
- Förslaget innefattar de lokaler som preciserats i lokalprogrammet, utom rum för sinnesstimulans/vilrum för brukare.
- I Torpsro finns ytterligare lokaler att tillgå för att täcka det behovet.
- Vad kan samnyttjas om servicelägenheter och en ytterligare utegrupp placeras i närheten?
- Kan personalens omklädning samlokaliseras med hemtjänstens?



**DEL AV PLAN 2
LOKALER FÖR DAGLIG VERKSAMHET**

SKALA 1:100

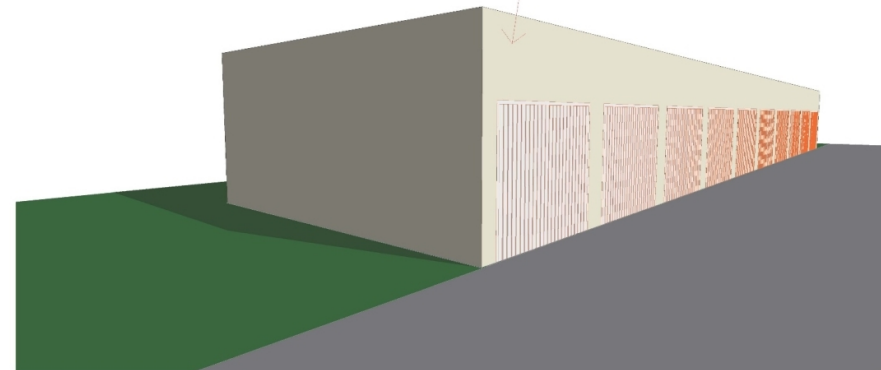
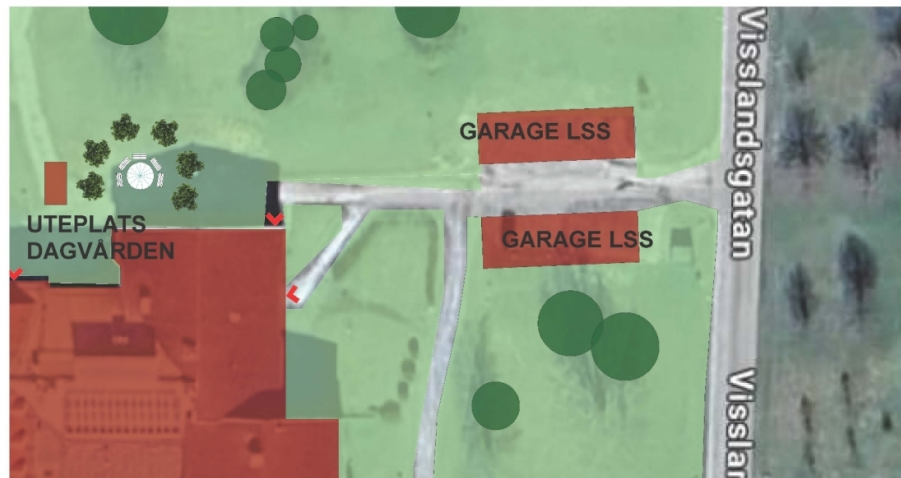




VEDHANTERING

MEKA MED BIL

GARAGE FÖR LSS

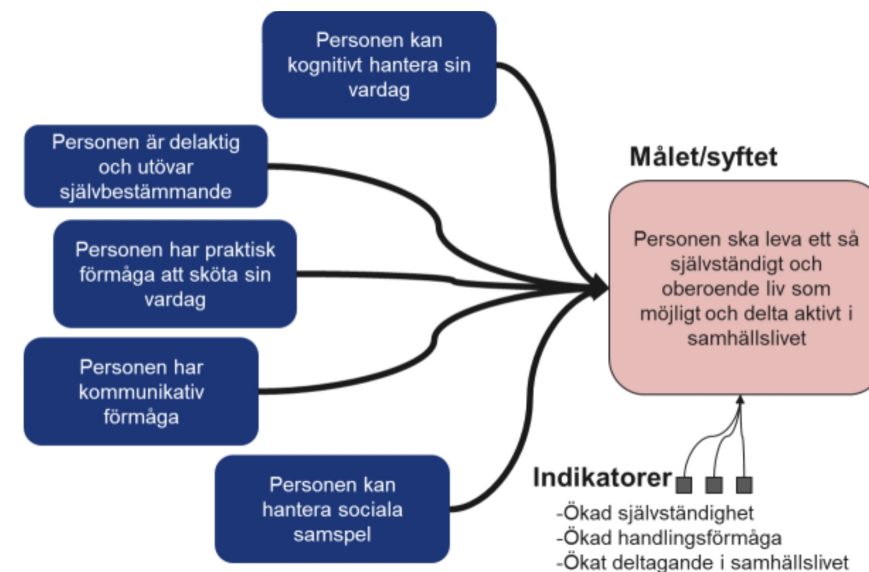


Framtida dagliga verksamheten enl LSS

Samtidigt kan ett "äldrecenter" skapa möjligheter för nya verksamheter inom LSS, sett utifrån individernas rätt att utvecklas och leva ett liv som andra. Tankar från arbetsgruppen:

- En enklare kaféverksamhet och odling av t ex kryddväxter till kafé och restaurang
- På uppdrag av ÅFA ansvara för skötsel av grönytor, rabatter mm runt Torpsro
- I kontrakt med restauratör utforma företagsplats för en eller flera personer
- Det finns plats för den dagliga verksamhetens ordinarie verksamhet t ex legotillverkning, pyssel/pussel men viss omflyttning kan vara nödvändig.

En workshop genomfördes med personal från daglig verksamhet i både Ånge och Fränsta den 4 juni 2025. Frågor om framtida brukares behov analyserades. En fortsättning är planerad i september.



Ännu inte fördjupat oss i kulturskolan

Den tidigare musikskolan är numera en **kulturskola** med inriktning mot slöjd, film och musik. De har lokaler på Fränstaskolan, men förväntas separeras från skolverksamheten. Tankar:

- Det finns en slöjdlokal i suterrängvåningen. Är det en resurs för Kulturskolan? Vad mer krävs för att Kulturskolan ska kunna etablera sig på Torpsro?
- Finns det intresse att samarbeta med Ålsta folkhögskola?

Frågor:

Inga i dagsläget.

Förslag till nästa steg

- Fortsätta utredningen om frukost, mellanmål och kvällsmål till säbo
- Ge uppdrag åt arkitekten att gestalta lokallösningar för varje verksamhet utifrån definierat lokalbehov.
 - Invänta synpunkter om daglig verksamhet och utegrupp utifrån lämnat förslag.
 - Färdigställa lokalprogrammet för hemtjänst och hemsjukvården.
 - Hämta kunskap om Kulturskolans förväntade utveckling.
- Övergripande teknisk beskrivning och åtgärder som underlag för ombyggnadskalkyl
- Fastställa principer för finansiering och ekonomisk fördelning:
 - Vad ska den enskilde finansiera? Hyra? Mat? Aktiviteter?
 - Vad finns för kommersiella förutsättningar?
 - Vad ska kommunen finansiera? Aktivitetsledare?
 - Vad ska ÅFA finansiera och ta betalt via hyra?
 - Föreningslivets villkor?
- Samla den kunskap som finns inom Ånge kommun och ÅFA om förväntningar och behov i hos invånare, föreningar mm i Fränsta.
 - Bjuda in till en första workshop om framtidens Torpsro, dit både Fränstabor, föreningsföreträdare och företagare är välkomna.
 - Bjuda in till en andra workshop med intresserade föreningar om förutsättningarna för att förlägga aktiviteter på Torpsro.
 - Kontakta intresserade företagare eller WS med företagarförening om förutsättningarna för kommersiell verksamhet.
- Efter workshopparna fördjupa dialogen med de som uttryckt intresse av att förlägga verksamhet på Torpsro. Utifrån det presenteras ett förslag till koncept inklusive organisation och ekonomiska konsekvenser.
 - Hur ska vi utvärdera satsningen/skapa ett löpande lärande? Testa, utvärdera, ta med till framtiden